

2018年3月期 第2四半期 決算説明会

株式会社レーサム
2017年11月17日



2018年3月期 第2四半期 フィナンシャル・ハイライト



(単位:百万円)

	2016年3月期 実績	2017年3月期 実績	2018年3月期	
			通期予想	実績(6ヶ月)
売上高	27,846	33,774	46,050	27,164
営業利益	5,606	6,963	8,200	7,235
経常利益	5,291	6,715	7,950	7,143
親会社株主に帰属する 当期純利益	4,975	6,523	7,100	7,138

(単位:百万円)

		2016年3月期 実績	2017年3月期 実績	2018年3月期	
				通期予想	実績(6ヶ月)
資産運用事業	売上高	24,194	28,670	40,000	24,359
	営業利益	4,900	6,121	7,700	6,861
プロパティ マネジメント事業	売上高	1,905	2,110	2,850	1,525
	営業利益	749	679	740	561
サービシング事業	売上高	996	2,176	2,000	695
	営業利益	349	620	250	63
その他の事業	売上高	750	817	1,200	583
	営業利益	126	30	50	36
合計	売上高	27,846	33,774	46,050	27,164
	営業利益	6,126	7,451	8,740	7,523
全社調整額	売上高	-	-	-	-
	営業利益	△ 520	△ 488	△ 540	△ 288
連結	売上高	27,846	33,774	46,050	27,164
	営業利益	5,606	6,963	8,200	7,235

(単位:百万円)

	2016年3月	2017年3月	2017年9月
流動資産	49,626	59,275	64,789
現金及び預金	12,298	17,225	23,908
販売用不動産 (仕掛含む)	29,790	34,194	31,433 ※1
買取債権	3,688	4,711	5,349 ※2
前渡金	698	750	358
上記以外の流動資産	3,151	2,393	3,739
固定資産	4,379	5,992	6,176
有形・無形固定資産 (土地、ソフトウェア資産など)	1,724	2,286	2,370
投資その他の資産 (投資有価証券など)	2,654	3,706	3,805
資産合計	54,005	65,267	70,965

	2016年3月	2017年3月	2017年9月
流動負債	2,200	2,527	3,079
短期借入金 (1年内返済予定の 長期借入金を含む)	892	814	1,176 ※3
未払金・預り金等	1,308	1,712	1,902
固定負債	16,256	21,837	21,187
社債	800	800	- ※3
長期借入金	12,961	17,896	17,849 ※3
預り敷金	2,476	3,134	3,302
上記以外の固定負債	18	5	36
純資産	35,548	40,903	46,698 ※4
負債純資産合計	54,005	65,267	70,965
自己資本比率	65.6%	62.7%	65.8%

※1 約2,760百万円減

- ・販売による減少 約16,500百万円
- ・仕入・追加投資による増加 約13,740百万円

※2 約640百万円増

- ・回収による減少 約740百万円
- ・取得による増加 約1,380百万円

※3 借入金合計約19,020百万円(490百万円減)

- ・借入返済 約7,150百万円減
- ・新規借入 約7,460百万円増
- ・社債償還 約800百万円減

※4 約5,800百万円増

- ・当期純利益 約7,140百万円増
- ・支払配当金 約1,330百万円減

当社の取り組み

在庫の状況

来期以降の商品在庫は充実

価格帯

30
億
円

10
億
円

難易度高い都心大型
の「質的転換」を加速

コミュニティ型ホテル



2016/3期

2017/3期

2018/3期

2019/3期

2020/3期

外苑前PJ

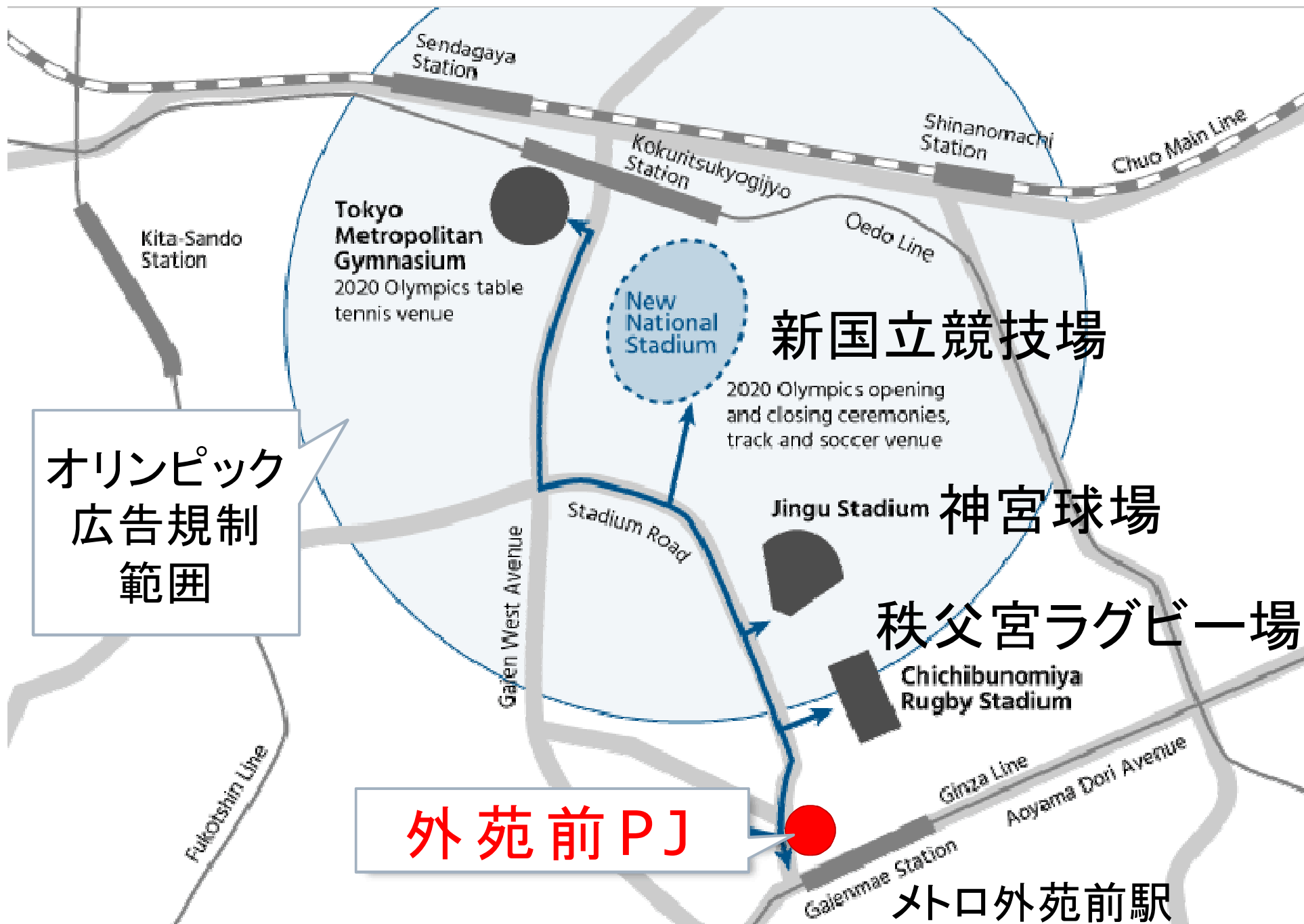


収益変化

取得時

100万
満室想定
400万

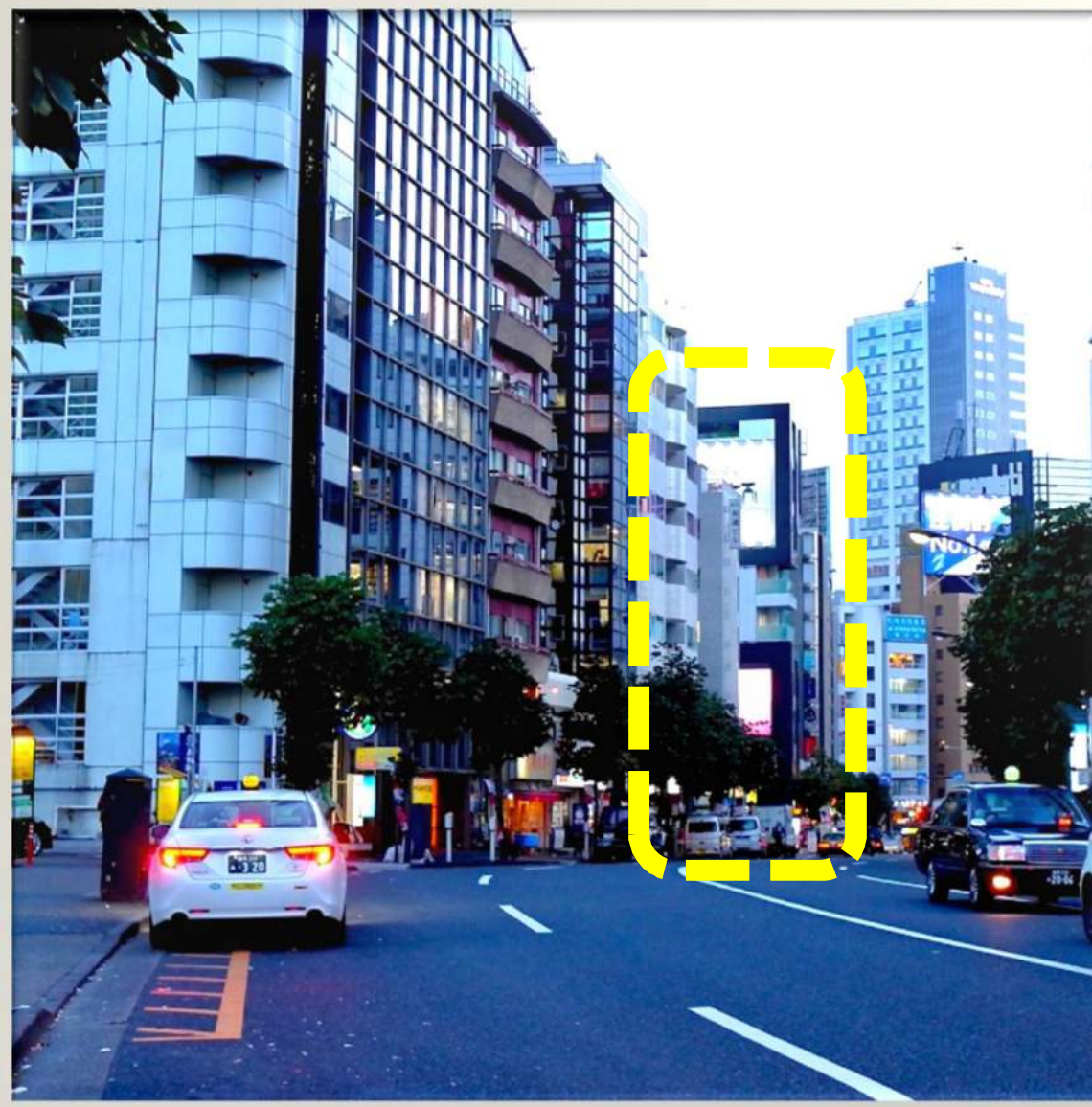
商品化後
1100万



↓姿を見せるメインスタジアム



↓ラグビー場前からの視認性



■ 出入口増設

ビル壁面前に2つの人の流れ

公開空地

メトロ銀座線・外苑前駅

現在の出入口

外苑前PJの裏手に新出入口増設中



西麻布PJ

自用設計事務所やショールーム ⇒

バスク料理を擁するハウス・ウェディング

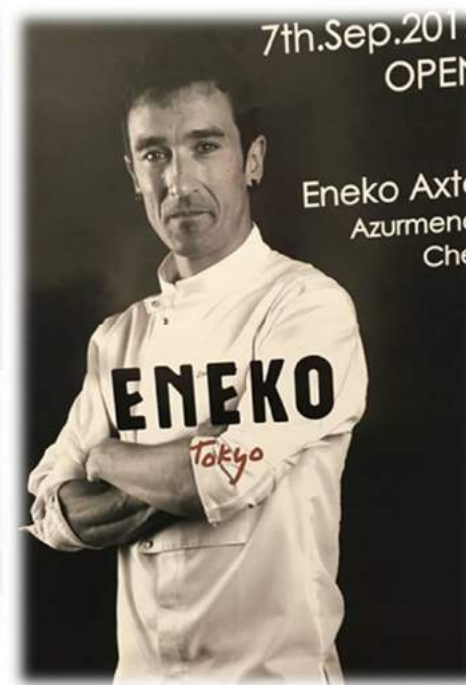


収益変化

取得時
60万
満室想定
1400万

商品化後
1600万

西麻布PJ、バスク料理三ツ星シェフを招聘





新規事業の現場

ウィンドサーフィンナショナルチームがWeBase 鎌倉を拠点に強化合宿。館内ヨガスタジオでトレーニング。



オリンピック会場の江ノ島で開催された9月国際選手権には世界80カ国の代表選手が集結。ホステルスタッフも応援に駆けつけた



来年に向け再建を目指す幼稚園の職員の皆さんがWeBase 鎌倉で決起集会。ホテルのゲストと園児の交流企画も検討。



地元中高一貫校の鎌倉学園から中高生がホテルの仕事体験、ゲストを鎌倉観光スポットに案内したり日本語レッスン実施



ヤノベケンジ氏作「SHIP'S CAT」除幕式やシンポジウムには高島福岡市長を始め数多くの地元関係者が参加。



施設オープンを博多祇園山笠のクライマックス追い山の前日とさせて頂き、多くの交流の機会に恵まれた。



ヤノベケンジ氏作「SHIP'S CAT」の愛称応募の表彰式にお集まり頂いた博多小学校の生徒と父母の皆様。



SHIP'S CATの前では行き交う人と会話の花が咲く。また9Fラウンジで開催される演奏会にはゲストも参加し地元との交流が弾む



RAYSUM

+reVALUE

本資料は、株式会社レーサム(以下「当社」といいます)及び当社関係会社の事業概要、経営戦略に関する情報の提供を目的としたものであり、当社が発行する有価証券の投資勧誘を目的としたものではありません。

本資料に記載された意見や予測等は、資料作成時点の当社の見解であり、その情報の正確性や完全性を保証し又は約束するものではなく、また今後、予告なしに変更されることがあります。

お問い合わせ先

株式会社レーサム
管理本部・広報室

Tel:03-5157-8881

<http://www.raysum.co.jp>